

KEIM 室內礦物塗料

施工說明

無毒

無味

不過敏

零甲醛

零塑化劑

VOC全球
含量最低

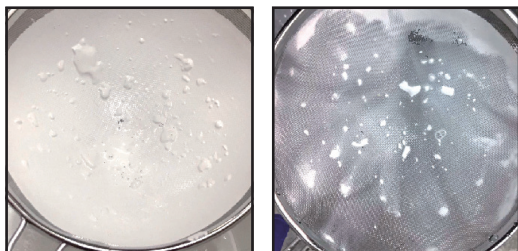


一、施工條件

- ◎ 氣溫及施作表面溫度大於5°C。

二、基材處理

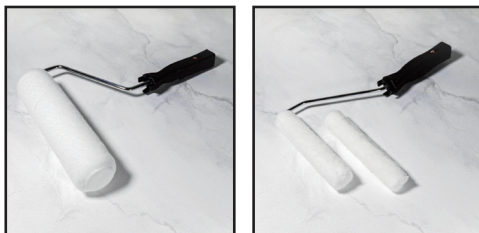
- ◎ 基材必須堅實、乾燥、具吸水性、潔淨無灰塵及油脂殘留。有側光的狀況下，基底需以適當的工具小心處理。石膏補土不需預先處理。
- ◎ 德國凱恩礦物塗料**不可加水**，開封後使用電動攪拌機將桶內塗料均勻攪拌後，即可直接施作。
- ◎ 過濾：由於天然礦物色粉容易沈澱結塊，塗佈時會降低成品美觀，施作前可先行過濾。過濾時可使用30mesh之濾網，**切勿使用絲襪進行過濾**，避免造成後續上漆效果不佳。



三、滾塗施工

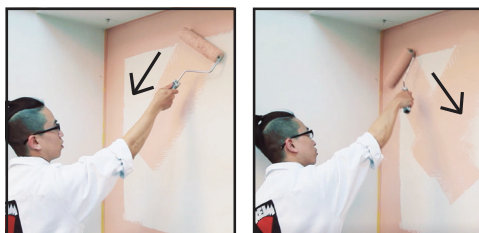
A【滾輪施作(牆體立面及天花板適用)】

- ◎ 牆體立面使用羊毛/尼龍短毛滾輪施作，邊角可用刷子點刷收邊，不可使用海綿滾輪及刷子(邊角除外)施作。
- ◎ 滾輪毛長建議：九吋滾輪11mm、六吋滾輪6-8mm。或可至凱恩塗料網路商店購買工具。



凱恩塗料
網路商店





- ◎ 施作時需快速將塗料均勻帶開，若施作者較無經驗，可用「Y字型」斜向交錯的滾塗方式施作(如圖)，並以「順向輕收」同方向由上至下順表面紋理輕滾，以免**乾濕邊接縫**過於明顯。



室內塗料
施作教學

B【噴塗施作(僅天花板適用)】

- ◎ 天花板可選擇使用噴塗方式施作。
- ◎ 過濾：天然礦物色粉容易沈澱結塊，使用噴槍時可能因此堵住噴嘴出口，施作前請先行過濾。
- ◎ 噴塗設備建議

	標準	可使用	不可使用	不可使用
設備名稱	無氣噴漆機 (Airless)	氣動隔膜噴漆機 (俗稱四腳)	壓力筒	低壓噴槍 (HVLP)
實體照片				
噴嘴型號	517/525	2.0/2.5		
濾網尺寸	吸料口:30mesh 噴槍:30mesh	吸料口:30mesh 噴槍:30mesh		
備註		壓力視隔膜尺寸及空壓機壓力及氣量而定，空壓機出力越大及氣量越充足，需要稀釋比例越低。		

四、底塗(一道)

- ◎ 以未稀釋之**KEIM**室內礦物塗料施工。

五、面塗(一道)

- ◎ 底塗完成靜置至少12小時後，以未稀釋之**KEIM**室內礦物塗料施工。

六、工具清潔

- ◎ 工具使用完畢後立即以清水洗淨，滾輪可浸泡在水中數小時更容易清洗(浸泡前務必將把柄拔起，避免產生鏽蝕影響後續上漆)，晾乾後即可收起。
- ◎ 工具務必確實晾乾才可繼續使用。



七、保存

- ◎ 未開封產品保存期限十二個月。為確保塗料品質，開封後請盡快使用完畢。
- ◎ 若後續需保存，請確保無任何雜質掉入塗料內，並將桶子密封置於陰涼處，避免陽光直射及接觸空氣，造成塗料硬化與變質。再次使用時，請將表面一層結塊刮除，攪拌均勻(可視情況過濾)後即可使用。



八、施工注意事項

- ◎ 《施工請遵照以下注意事項，如因未符合以下工法，造成完成面之效果和品質不如預期，本公司將一概不負責。》

⚠ 注意事項

- ◎ 德國凱恩礦物塗料開封後，請勿擅自添加任何稀釋劑或水。攪拌均勻後使用原液施作，以免造成完成面粉化，或是色彩不均等問題。
- ◎ 德國凱恩礦物塗料為水性塗料，底材處理方式與一般水性塗料相同。最佳施作介面需為矽酸鈣板、水泥粉光面等無機底材。
- ◎ 矽酸鈣板等乾式板材使用AB膠填縫時，因有AB膠與矽酸鈣板等板材的吸水性不同，易發生填縫處透底現象，建議塗料施作前全面使用凱恩底漆。
- ◎ 如需上在異種材質上(壁紙、磁磚、木頭...等)需先詢問原廠施作方式與流程，切勿擅自施作，以免完成面有瑕疵。

九、使用安全規定

- ◎ 所有未需施工之位置如玻璃、石材、瓷磚或木材等應以適當方式覆蓋保護，通道或相鄰區域等非施工位置若被塗料灑灑，應立即以大量清水清洗。
- ◎ 施工時眼睛及皮膚應給予適當保護，避免接觸。
- ◎ 不可吞食，應置於幼童無法及於之處所。
- ◎ 其他相關資訊請參考物質安全資料(MSDS)。

